



Highlights COVID-19

CENTRO HOSPITALAR UNIVERSITÁRIO DO ALGARVE

Edição nº 03/2020

Quarta-feira, 29 de Abril de 2020

Divulgação on-line, semanal, das ideias-chave (highlights) extraídas de publicações relevantes e essenciais no âmbito da doença COVID-19, para consulta rápida pelos profissionais das diversas especialidades, nos vários níveis de assistência.

Subscrição on-line

FICHA TÉCNICA

PROMOTOR DO PROJETO:
LIFESAVING

COORDENAÇÃO EDITORIAL:
Bruno Santos
Ruben Santos

APOIO:
Unidade de Apoio à Investigação (UAI),
Centro de Formação, Investigação e Conhecimento (CFIC).

REVISORES:
Ana Catarina Félix
Ana Luísa André
Ana Loureiro
Daniel Nuñez
Daniela Carvalho Silva
Eunice Capela
Guilherme Henriques
Helena Chaves Ramos
Helena Leitão
João Maia Teixeira
Luís Ramos
Luísa Martins
Maria Luísa Melão
Miguel Jacob
Miguel Seruca
Nuno Mourão Carvalho
Nuno Vieira
Paulo Caldeira
Rita Ferro Rodrigues
Sílvia Castro
Sofia Amália
Tiago Ventura Gil
Tina Sanai

COLABORAÇÃO:
Equipa Editorial da Revista LIFESAVING

FOTOGRAFIA:
Maria Luísa Melão
Pedro Rodrigues Silva

COMUNICAÇÃO:
Catarina Tavares
Deniz Pizhin
Noelia Alfonso
Pedro Lopes Silva
Sérgio Pina
Teresa Salero

PERIODICIDADE:
Semanal

LINGUAGEM:
Português

PROPRIEDADE INTELLECTUAL:
Centro Hospitalar Universitário do Algarve (CHUA)

ISSN 2184-1411

MORADA E SEDE DE REDAÇÃO:
Rua Leão Penedo, 8000-386
Faro

EMAIL:
highlightscovid19@gmail.com

Intrauterine Vertical Transmission of SARS-CoV-2: What We Know so Far

Ultrasound in Obstetrics & Gynecology - Abril, 2020

DOI: [10.1002/uoq.22045](https://doi.org/10.1002/uoq.22045)

Highlights: Diana Almeida (Serviço de Obstetrícia – CHUA Unidade de Faro)

- Revisão não sistemática sobre transmissão vertical de SARS-CoV-2;
- 3 Estudos, 13 grávidas, sintomas ligeiros a moderados, 3º trimestre de gravidez: ausência de SARS-CoV-2 no líquido amniótico, cordão umbilical, placenta e faringe do recém-nascido;
- 2 Estudos, 7 grávidas: presença de IgM em 3 recém-nascidos com esfregaços da faringe negativos;
- Até à data: ausência de transmissão vertical no 3º trimestre e ainda sem informação sobre 1º e 2º trimestres.

Palavras-chave: Gravidez, COVID-19, Transmissão vertical.

Revisor: **Eunice Capela** (Serviço de Obstetrícia - CHUA Unidade de Faro)

COVID-19 infection among asymptomatic and symptomatic pregnant women to an affiliated pair of New York City hospitals

American Journal of Obstetrics & Gynecology Mfm – Abril, 2020

DOI: [10.1016/j.ajogmf.2020.100118](https://doi.org/10.1016/j.ajogmf.2020.100118)

Highlights: Ana Rita Mateus (Médica interna Ginecologia/Obstetrícia – CHUA Unidade de Faro)

- Estudo retrospectivo. 43 grávidas infetadas, idade gestacional média 37 semanas. 86% doença leve, 9,3% doença grave e 4,7% doença crítica;
- Gravidade da infeção em grávidas semelhante à descrita para não grávidas;
- O sintoma mais comum foi tosse seca (65,6%), seguida de febre (48,3%) e mialgias (37,9%);
- Teste universal para COVID-19 identificou grávidas assintomáticas, permitindo desenvolver melhores práticas de proteção para as pacientes, famílias e profissionais de saúde.

Palavras-chave: COVID-19, gravidez, sintomas

Revisor: **Eunice Capela** (Serviço de Obstetrícia – CHUA Unidade de Faro)

Uneventful Course in IBD Patients During SARS-CoV-2 Outbreak in Northern Italy

Gastroenterology - Março, 2020

DOI: [10.1053/j.gastro.2020.03.062](https://doi.org/10.1053/j.gastro.2020.03.062)

Highlights: Catarina Cunha, Tânia Gago, Pedro Campelo, Sónia Barros, Bruno Peixe (Serviço de Gastroenterologia – CHUA Unidade de Faro)

- Estudo observacional: impacto da pandemia por SARS-CoV-2 na doença inflamatória intestinal. •522 doentes (64% colite ulcerosa, 36% doença de Crohn); idade mediana 46 (7-86) anos; 58% sob salicilatos, 38% sob imunossuppressores;
- Nenhum caso de infeção por SARS-CoV-2, mas só testados os sintomáticos ou com contactos de risco;
- Dada a magnitude da resposta inflamatória, especula-se que doentes infetados sob imunossupressão não corticoesteróide poderão ter menor risco de evoluir desfavoravelmente.

Palavras chave: Doença Inflamatória Intestinal, Imunossuppressores, SARS-CoV-2.

Revisor: **Paulo Caldeira** (Serviço de Gastroenterologia – CHUA Unidade de Faro)

ST-Segment Elevation in Patients with Covid-19 — A Case Series

The New England Journal of Medicine - Abril, 2020

[DOI: 10.1056/NEJMc2009020](https://doi.org/10.1056/NEJMc2009020)

Highlights: Hugo Costa (Serviço de Cardiologia); Sérgio Pina (Serviço de Medicina); CHUA – Unidade de Faro

- Série de 18 doentes COVID-19 com lesão miocárdica e Supra-ST no eletrocardiograma;
- O Supra-ST era localizado na maioria dos doentes (100% nos casos de enfarte e 60% nos restantes);
- 9 doentes (50%) realizaram coronariografia, dos quais 6 doentes apresentavam doença coronária obstrutiva;
- A lesão miocárdica não coronária foi mais frequente, ocorrendo em 56% dos doentes;
- Subgrupo com alta mortalidade (72%), especialmente os com lesão miocárdica não coronária (90%).

Palavras-chave: COVID-19; Supra-ST; Lesão miocárdica não coronária; Mortalidade.

Revisor: Daniela Silva (Serviço de Cardiologia – CHUA Unidade de Faro)

COVID-19: Consider Cytokine Storm Syndromes and Immunosuppression

The Lancet – Março, 2020

[DOI: 10.1016/S0140-6736\(20\)30628-0](https://doi.org/10.1016/S0140-6736(20)30628-0)

Highlights: Hugo Costa (Serviço de Cardiologia); Roberto Calças (Serviço de Nefrologia); CHUA – Unidade de Faro

- Um subgrupo de doentes graves com COVID-19 poderá desenvolver a síndrome de tempestade de citocinas;
- Esta síndrome é caracterizada por uma hipercitocinemia fulminante com disfunção multiorgânica;
- A clínica inclui febre persistente, citopenias, hiperferritinemia e, em 50% dos casos, ARDS;
- Níveis elevados de ferritina e IL-6 foram preditores de mortalidade;
- A imunossupressão (corticóides; anakinra; tocilizumab) poderá ser benéfica.

Palavras-chave: COVID-19; Tempestade de citocinas; Imunossupressão.

Revisor: Daniela Silva (Serviço de Cardiologia – CHUA Unidade de Faro)

Out-of-Hospital Cohort Treatment of Coronavirus Disease 2019 Patients with Mild Symptoms in Korea: Experience from a Single Community Treatment Center

Journal of Korean Medical Science – Março, 2020

[DOI: 10.3346/jkms.2020.35.e140](https://doi.org/10.3346/jkms.2020.35.e140)

Highlights: Valter Ferreira (USF Ars medica) – ACES Loures-Odivelas, ARSLVT

- Centros de tratamento comunitário para doentes com COVID19 sem doenças crónicas ou sintomas graves;
- Amostra: 309 doentes; 40% homens; idade média 31 anos; 57% assintomáticos; testes virais semanais;
- Sintomas: 16% tosse; 16% rinorreia; 13% expetoração; 8% odinofagia; 4% desconforto torácico;
- 2% transferidos para hospital: agravamento, descompensação psiquiátrica e vontade do doente;
- Vantagens: isolamento estrito, vigilância ativa, menos infeções cruzadas, 0 profissionais infetados.

Palavras-chave: Coronavirus, Comunidade, Tratamento, Procedimentos, Vantagens

Revisor: Miguel Jacob (Serviço de Anestesiologia – CHUA Unidade de Faro)

Effect of High vs Low Doses of Chloroquine Diphosphate as Adjunctive Therapy for Patients Hospitalized With Severe Acute Respiratory Syndrome Coronavirus 2 (SARS-CoV-2) Infection. A Randomized Clinical Trial

JAMA Netw Open - Abril, 2020

[DOI:10.1101/2020.04.07.20056424](https://doi.org/10.1101/2020.04.07.20056424)

Highlights: Laura Sá (Doenças Infecciosas – CHUA Unidade de Faro)

- Avaliar segurança e eficácia de diferentes dosagens de cloroquina no tratamento da COVID-19;
- 81 doentes randomizados: 41 cloroquina em altas doses (total 12g); 40 com cloroquina em doses baixas (total 2,7g). Ambos os braços, em associação com oseltamivir (89,6%) e azitromicina (100%);
- Recrutamento para o braço das altas doses interrompido por prolongamento do QTc > 500ms (25%) e tendência para maior letalidade (17%);
- Alerta para o risco dose-dependente da cloroquina no tratamento da COVID-19.

Palavras-chave: Cloroquina; SARS-CoV-2; prolongamento de QT

Revisor: Rita Ferro Rodrigues (Serviço de Doenças Infecciosas – CHUA Unidade de Faro)

Pharmacologic Treatments for Coronavirus Disease 2019 (COVID-19)

JAMA - Abril, 2020

[DOI: 10.1001/jama.2020.6019](https://doi.org/10.1001/jama.2020.6019)

Highlights: Teresa Salero (Serviço de Medicina Interna – CHUA Unidade de (Faro)

- Ainda não existem terapêuticas efectivas comprovadas para o COVID-19;
- O remdesivir é um dos fármacos estudados que se considera promissor (ainda não aprovado);
- O oseltamivir não demonstrou eficácia e os corticoides não estão actualmente recomendados;
- Manter inibidores de conversão da angiotensina e antagonistas dos receptores de angiotensina.

Palavras-chave: COVID-19, tratamento farmacológico

Revisor: Helena Ramos (Serviço de Pneumologia – CHUA Unidade de Faro)

Management of COVID-19 Respiratory Distress

JAMA – Abril, 2020

[DOI: 10.1001/jama.2020.6825](https://doi.org/10.1001/jama.2020.6825)

Highlights: Catarina Monteiro e Noélia Alfonso (Serviço de Anestesiologia – CHUA Unidade de Faro)

- Tipo L: menor incidência de dispneia, elevada complacência pulmonar, não responsivo a PEEP;
- Tipo H: dispneia significativa, baixa complacência pulmonar, responsivo a PEEP;
- Ventilação tipo L: PEEP baixa (<10 cm H₂O), volume corrente (VC) mais liberal (7-9 mL/kg);
- Ventilação tipo H: PEEP elevada (<15 cm H₂O), VC baixo (5-7 mL/kg) e posicionamento prone.

Palavras-chave: acute respiratory distress syndrome; mechanical ventilation; ventilation support; COVID-19

Revisores: Daniel Nuñez e Sílvia Castro (Serviço de Medicina Intensiva 1 – CHUA Unidade de Faro)

Recomendaciones de consenso respecto al soporte respiratorio no invasivo en el paciente adulto con insuficiencia respiratoria aguda secundaria a infección por SARS-CoV-2

Medicina Intensiva – Março, 2020

[DOI: 10.1016/j.medin.2020.03.005](https://doi.org/10.1016/j.medin.2020.03.005)

Highlights: Tânia Capelas (Serviço de Medicina Interna – CHUA Unidade de Faro)

- Controverso –falência até 30%;
- Na IRA hipoxémica: em doentes selecionados e em doentes sem indicação para VMI: 1ª linha Alto Fluxo (preferencial 60L/min se tolerado); se VNI: PEEP alta; PS baixa;
- IRA hipercápnica: trial de VNI. Alto fluxo se não tolerar;
- Preferencialmente quartos de pressão negativa; se ausência, quarto individual com casa de banho;
- Circuitos duplos com filtro anti-bacteriano no ramo expiratório;
- Helmet é a melhor interface para diminuir contágio.

Palavras-chave: VNI, Alto fluxo, IRA.

Revisores: Daniel Nuñez e Sílvia Castro (Serviço de Medicina Intensiva 1 – CHUA Unidade de Faro)

Incidence of thrombotic complications in critically ill ICU patients with COVID-19

Thrombosis Research – Abril, 2020

[DOI:10.1016/j.thromres.2020.04.013](https://doi.org/10.1016/j.thromres.2020.04.013)

Highlights: Carina Santos (Unidade de Cuidados Intensivos – Hospital Particular do Algarve (Unidade de Gambelas)

- Pretende-se avaliar a incidência de eventos tromboemólicos em doentes críticos com Covid-19;
- Estudo realizado a 184 doentes com Covid-19, internados em Unidades de Cuidados Intensivos em 3 hospitais holandeses. Todos os doentes receberam terapêutica antitrombótica, no mínimo em doses profiláticas;
- Verificou-se uma incidência de 31% de complicações tromboembólicas, sendo a embolia pulmonar a mais frequente;
- O estudo sublinha a importância da administração de terapêutica antitrombótica em todos os doentes críticos Covid-19, e sugere ainda o reforço de doses profiláticas.

Palavras-chave: COVID-19; Embolia pulmonar; Terapêutica antitrombótica

Revisores: Daniel Nuñez e Sílvia Castro (Serviço de Medicina Intensiva 1 – CHUA Unidade de Faro)

The impact of COPD and smoking history on the severity of Covid-19: A systemic review and meta-analysis

Journal of Medical Virology, 15 de Abril 2020

[DOI: 10.1002/jmv.25889](https://doi.org/10.1002/jmv.25889)

Highlights: Pedro Barros (Serviço de Pneumologia – CHUA Unidade de Faro)

- Revisão sistemática de artigos até 22 de Março, analisando relação entre DPOC e tabagismo com desenvolvimento de COVID-19 grave;
- Analisados 10 artigos relacionando DPOC e COVID-19, concluindo que os doentes com DPOC têm 4 vezes maior risco de desenvolver COVID-19 grave;
- Tabagismo ativo aumenta 2 vezes o risco de COVID-19 grave, sendo esta associação fortemente influenciada por 1 (maior amostra) dos 7 estudos incluídos.

Palavras-chave: DPOC; Tabagismo; COVID-19 grave

Revisor: Helena Ramos (Serviço de Pneumologia – CHUA Unidade de Faro)

Highlights COVID-19

Verifique o seu Artigo

Verifique AQUI se o artigo que pretende rever já se encontra publicado ou em fase de revisão por parte de outro colaborador, para evitar a submissão de artigos sobrepostos.

CONFIRA [AQUI](#) OS CRITÉRIOS DE PUBLICAÇÃO

Partilhe *highlights* de artigos selecionados, de vários formatos, com limite no nº de palavras (idealmente 3 a 5 tópicos apenas), com a objetividade que assegure o destaque das principais ideias-chave, com relevância validada pela Equipa Editorial, sem juízos de valor ou comentários pessoais, e segundo os critérios de publicação.

A seleção dos Highlights para publicação para cada edição cumpre a premissa da abrangência do maior número de Especialidades.

Links COVID19

[DGS - COVID-19](#)

[OMS - Coronavirus disease \(COVID-19\) Pandemic](#)

[CDC - Coronavirus \(COVID-19\)](#)

[Projeto ICAM-COVID19— Centro Académico Hospitalar do Algarve; ABC- Algarve Biomedical Center; BioISI - Faculdade de Ciências da Universidade de Lisboa.](#)

[ISPUP - Boletim de publicações COVID-19— Instituto de Saúde Pública Da Universidade do Porto\]](#)

[JAMA Network - COVID-19](#)

[The Lancet—COVID-19](#)

[NEJM—COVID-19](#)

[BMJ's Coronavirus - COVID-19](#)

Uptodate

[Coronavirus disease 2019 \(COVID-19\): Airway management, anesthesia machine ventilation, and anesthetic care](#)

[Coronavirus disease 2019 \(COVID-19\): Critical care issues](#)

[Coronavirus disease 2019 \(COVID-19\): Arrhythmias and conduction system disease](#)

[Coronavirus disease 2019 \(COVID-19\): Coronary artery disease issues](#)

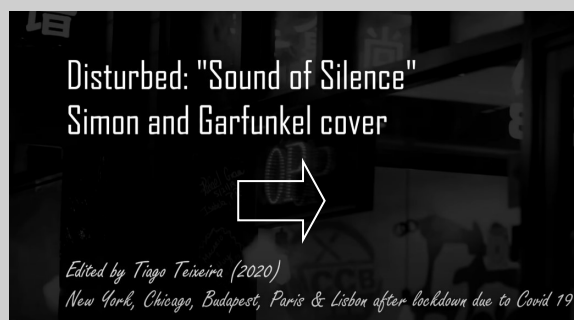
[Coronavirus disease 2019 \(COVID-19\): Myocardial injury](#)

[Coronavirus disease 2019 \(COVID-19\): Pregnancy issues](#)

[Coronavirus disease 2019 \(COVID-19\): Considerations in children](#)

[Coronavirus disease 2019 \(COVID-19\): Cancer care during the pandemic](#)

Obrigado pela sua visita



LIFE SAVING

Mailing address: Hospital de Faro, Rua Leão Penedo, Faro, Faro, 8000-386, PT

Reveja todos os *Highlights* COVID-19

DOWNLOAD FREE PDF

issuu.com/lifesaving

www.chualgarve.min-saude.pt/lifesaving



LIFE SAVING



Também pode seguir os *Highlights* COVID-19 nas redes sociais



Encontre-nos nas várias plataformas



[instagram.com/lifesaving4all/](https://www.instagram.com/lifesaving4all/)

[facebook.com/revistalifesaving](https://www.facebook.com/revistalifesaving)

[facebook.com/vmerdfaro](https://www.facebook.com/vmerdfaro)

[linkedin.com/in/lifesaving](https://www.linkedin.com/in/lifesaving)